

Приложение  
приказу ООО «ТСК Мосэнерго»  
от «*18*» *июня* 2018 г.  
№ АУ/ *ОП-02/155/18*

**РЕГЛАМЕНТ**  
**подключения (технологического присоединения) объектов капитального**  
**строительства к системе теплоснабжения ООО «ТСК Мосэнерго»**

## Содержание

1	Используемые термины, определения и сокращения .....	3
2	Общие положения .....	6
3	Состав, последовательность действий и сроки при осуществлении подключения (технологического присоединения) к системе теплоснабжения .....	7
4	Информация о месте нахождения и графике работы, справочных телефонах, адресе официального сайта регулируемой организации в сети «Интернет» .....	16
5	Блок-схемы, отображающие графическое изображение последовательности действий, осуществляемых при подключении (технологическом присоединении) к системе теплоснабжения .....	18

## 1 Используемые термины, определения и сокращения

В настоящем Регламенте используются следующие термины и определения:

Термин	Определение
Акт о готовности	Акт о готовности внутриплощадочных и внутридомовых тепловых сетей и оборудования подключаемого объекта к подаче тепловой энергии и теплоносителя – документ, являющийся приложением к Договору о подключении и подтверждающий готовность внутриплощадочных и внутридомовых тепловых сетей и оборудования подключаемого объекта к подаче тепловой энергии и теплоносителя и соответствие построенного, реконструируемого объекта капитального строительства условиям подключения в рамках заключенного Договора о подключении. Форма Акта о готовности является типовой и утверждена приказом Общества
Акт о подключении	Документ, являющийся приложением к Договору о подключении и завершающий осуществление подключения к системе теплоснабжения ООО «ТСК Мосэнерго», содержащий информацию о разграничении балансовой принадлежности тепловых сетей и разграничении эксплуатационной ответственности сторон. Форма Акта о подключении является типовой и утверждена Приказом Общества
Договор о подключении	Договор, по которому Исполнитель обязуется осуществить подключение к системе теплоснабжения ООО «ТСК Мосэнерго», а Заявитель обязуется выполнить действия по подготовке объекта к подключению и оплатить Исполнителю услуги по подключению
Договор компенсации стоимости тепловой энергии и теплоносителя, поставленных на период пусконаладочных работ (ПНР)	Договор, заключаемый между ООО «ТСК Мосэнерго» и Заявителем, предметом которого является компенсация последним стоимости тепловой энергии и теплоносителя, принятых на технологические нужды в период, указанный в Разрешении на допуск в эксплуатацию энергоустановки, тепловых сетей, выданном МТУ Ростехнадзора
Заявка	Заявка на заключение Договора о подключении, оформленная и направленная в адрес ООО «ТСК Мосэнерго» в соответствии с порядком, установленным законодательством РФ
Исполнитель	ООО «ТСК Мосэнерго», владеющее на праве собственности или ином законном основании тепловыми сетями и (или) источниками тепловой энергии, к которым осуществляется подключение
Исполнительная документация	Текстовые и графические материалы, отражающие фактическое исполнение проектных решений и фактическое положение объектов капитального строительства и их элементов в процессе строительства, реконструкции, капитального ремонта

Термин	Определение
Объект	Строящийся (реконструируемый) объект капитального строительства, подключаемый к системе теплоснабжения
ООО «Центр технологических присоединений МОЭК» (ООО «ЦТП МОЭК»)	Агент, осуществляющий взаимодействие с юридическими и физическими лицами по вопросам технологического присоединения, включая прием и выдача всей документации для подключения к тепловым сетям ООО «ТСК Мосэнерго», заключение и сопровождение договоров на подключение к тепловым сетям, оказание других услуг, связанных с подключением потребителей к тепловым сетям ООО «ТСК Мосэнерго» в установленные законодательством сроки
Орган регулирования	Органы исполнительной власти субъекта Российской Федерации в области государственного регулирования тарифов (в городе Москве - Департамент экономической политики и развития города Москвы, в Московской области - Комитет по ценам и тарифам Московской области)
Тепловая сеть	Совокупность устройств (включая центральные тепловые пункты, насосные станции), предназначенных для передачи тепловой энергии, теплоносителя от источников тепловой энергии до теплопотребляющих установок
Тепловая энергоустановка	Энергоустановка, предназначенная для производства или преобразования, передачи, накопления, распределения или потребления тепловой энергии и теплоносителя
Точка подключения	Место присоединения подключаемого объекта к системе теплоснабжения (граница земельного участка, в случае подключения многоквартирного дома – граница с инженерно-техническими сетями дома)
Разрешение на допуск в эксплуатацию энергоустановки, тепловых сетей	Документ, выдаваемый Межрегиональным технологическим управлением Федеральной службы по экологическому, технологическому и атомному надзору, подтверждающий готовность включения в работу тепловых энергоустановок на постоянной или временной основе
Подключение (технологическое присоединение)	совокупность организационных и технических действий, дающих возможность подключаемому объекту потреблять тепловую энергию из системы теплоснабжения, обеспечивать передачу тепловой энергии по смежным тепловым сетям или выдавать тепловую энергию, производимую на источнике тепловой энергии, в систему теплоснабжения
Индивидуальная плата	Размер платы за подключение к системе теплоснабжения, определенный в соответствии с методическими указаниями по расчету регулируемых цен (тарифов) в сфере теплоснабжения, утвержденными приказом ФСТ России от 13.06.2013 № 760-э и устанавливаемый Органом регулирования в индивидуальном порядке, в отношении подключения объекта капитального строительства к системе теплоснабжения ООО «ТСК Мосэнерго» с нагрузкой,

<b>Термин</b>	<b>Определение</b>
	превышающей 1,5 Гкал/ч при отсутствии технической возможности подключения
Стандартизированная плата	Размер платы за подключение к системе теплоснабжения в расчете на единицу мощности подключаемой тепловой нагрузки, устанавливаемый Органом регулирования в соответствии с методическими указаниями по расчету регулируемых цен (тарифов) в сфере теплоснабжения, утвержденными приказом ФСТ России от 13.06.2013 № 760-э на расчетный период регулирования в отношении подключения объекта капитального строительства к системе теплоснабжения ООО «ТСК Мосэнерго»

В настоящем регламенте приведены следующие сокращения:

<b>Сокращение</b>	<b>Определение</b>
АРБП и ЭО	Акт разграничения балансовой принадлежности и эксплуатационной ответственности сторон, оформляемый с целью получения Заявителем Разрешения МТУ Ростехнадзора на допуск энергоустановки в эксплуатацию. Документ содержит информацию о разграничении балансовой принадлежности тепловых сетей и разграничении эксплуатационной ответственности сторон и является приложением к договору компенсации стоимости тепловой энергии и теплоносителя, поставленных на период пусконаладочных работ (ПНР)
ИД	Исполнительная документация
МТУ Ростехнадзора	Межрегиональное технологическое управление Федеральной службы по экологическому, технологическому и атомному надзору
Общество	ООО «ТСК Мосэнерго»
ПНР	Пусконаладочные работы отдельных элементов тепловых энергоустановок и системы теплоснабжения в целом, осуществляемые перед приемкой в эксплуатацию тепловых энергоустановок, тепловых сетей
ПД	Проектная документация
ПИР	Проектно-изыскательские работы
СМР	Строительно-монтажные работы
СТН	Служба технического надзора за объектами нового строительства и реконструкции Аппарата управления ООО «ТСК Мосэнерго»
УП	Условия подключения объекта капитального строительства к системе теплоснабжения ООО «ТСК Мосэнерго». Документ, являющийся обязательным приложением к Договору о подключении, определяющий требования, параметры и

	условия подключения объектов капитального строительства к тепловым сетям, действующим источникам теплоснабжения
Эксплуатационный филиал	Филиалы ООО «ТСК Мосэнерго»

## 2 Общие положения

2.1 Настоящий регламент разработан с целью раскрытия информации о процедуре подключения (технологического присоединения) объектов капитального строительства к системе теплоснабжения ООО «ТСК Мосэнерго» в соответствии с постановлением Правительства РФ от 31.08.2017 № 1053 «О внесении изменений в некоторые акты Правительства Российской Федерации в части раскрытия информации о процедуре подключения (технологического присоединения) объектов капитального строительства к сетям инженерно-технического обеспечения» (далее – Регламент).

2.2 Действие настоящего Регламента распространяется на объекты капитального строительства, построенные Заявителем и подключаемые к системе теплоснабжения ООО «ТСК Мосэнерго» на основании Договора о подключении.

2.3 Настоящий Регламент является документом, который содержит в себе следующую информацию:

- сроки, состав и последовательность действий при осуществлении подключения (технологического присоединения) к системе теплоснабжения;
- сведения о размере платы за услуги по подключению (технологическому присоединению) к системе теплоснабжения;
- информацию о месте нахождения и графике работы, справочных телефонах, адресе официального сайта регулируемой организации в сети "Интернет";
- блок-схему, отражающую графическое изображение последовательности действий, осуществляемых при подключении (технологическом присоединении) к системе теплоснабжения.

2.4 Процесс осуществления подключения (технологического присоединения) включает в себя следующие процедуры:

Заклучение и исполнение Договора о подключении:

- прием от Заявителя заявки на подключение к системе теплоснабжения;
- подготовка и заключение Договора о подключении;
- исполнение Договора о подключении;
- контроль исполнения обязательств по Договору о подключении.

Взаимодействие с Заявителем в процессе осуществления подключения (технологического присоединения).

2.5 Документ разработан в соответствии с федеральными законами, подзаконными нормативными правовыми актами и нормативно-техническими документами, включая, но не ограничиваясь:

- Градостроительным кодексом РФ;
- Федеральным законом от 27.07.2010 № 190-ФЗ «О теплоснабжении»;
- Федеральным законом от 21.07.1997 № 116-ФЗ «О промышленной безопасности опасных производственных объектов»;
- Правилами подключения к системам теплоснабжения, утвержденными постановлением Правительства Российской Федерации от 16.04.2012 № 307 в редакции постановления Правительства РФ от 09.09.2017 № 1089 «О внесении изменений в некоторые акты Правительства Российской Федерации в части оптимизации порядка подключения к системам теплоснабжения» (далее – Правила подключения);

- постановлением Правительства РФ от 31.08.2017 № 1053 «О внесении изменений в некоторые акты Правительства Российской Федерации в части раскрытия информации о процедуре подключения (технологического присоединения) объектов капитального строительства к сетям инженерно-технического обеспечения»;
- Правилами организации теплоснабжения в Российской Федерации, утвержденными постановлением Правительства Российской Федерации от 08.08.2012 №808;
- Правилами технической эксплуатации тепловых энергоустановок, утвержденными приказом Минэнерго РФ от 24.03.2003 № 115 (далее – Правила технической эксплуатации тепловых энергоустановок);
- Федеральными нормами и правилами в области промышленной безопасности «Правилами промышленной безопасности опасных производственных объектов, на которых используется оборудование, работающее под избыточным давлением», утвержденными приказом Федеральной службы по экологическому, технологическому и атомному надзору от 25.03.2014 № 116;
- Правилами коммерческого учета тепловой энергии, теплоносителя, утв., постановлением Правительства Российской Федерации от 18.11.2013 № 1034 «О коммерческом учете тепловой энергии, теплоносителя».

### **3 Состав, последовательность действий и сроки при осуществлении подключения (технологического присоединения) к системе теплоснабжения**

Обязательным условием подключения (технологического присоединения) Объекта к системе теплоснабжения ООО «ТСК Мосэнерго» является заключенный Договор о подключении.

#### **3.1 Этап: Заключение договора о подключении**

3.1.1 С целью заключения Договора о подключении, Заявитель направляет Заявку в адрес ООО «ТСК Мосэнерго».

3.1.2 Заявка может быть подана как в бумажном, так и в электронном виде.

3.1.3 Заявка должна быть оформлена и содержать в себе информацию в соответствии с Правилами подключения. Актуальные формы Заявок, включая перечни документов, входящие в состав Заявки, размещены на официальном сайте ООО «ТСК Мосэнерго» в разделе «Технологическое присоединение».

3.1.4 При этом Заявитель имеет право подать Заявку, составленную в произвольной форме. Исполнитель не вправе отказать ему в приеме заявки при условии указания в ней всех необходимых сведений в соответствии с законодательством РФ.

#### **Подача Заявок в бумажном виде:**

3.1.5 Прием Заявок в бумажном виде осуществляют только сотрудники Отдела Технологических присоединений Аппарата управления Общества.

3.1.6 Сотрудник Отдела Технологических присоединений, принявший Заявку, производит в присутствии Заявителя:

- проверку на комплектность приложенных документов в части их соответствия указанным в Заявке сведениям и требованиям законодательства РФ<sup>1</sup>. По результатам проверки заполняет формуляр, в котором отображаются поданные Заявителем документы, выявленные несоответствия документов, отсутствие обязательных сведений. Формуляр должен быть подписан лицом, принявшим заявку, и лицом, сдавшим заявку. Копию

---

<sup>1</sup>Требования определены пунктами 11 и 12 Правил подключения. Актуальная информация по комплектности размещена на официальном сайте ООО «ЦТП МОЭК» в разделе «Документы».

экземпляра подписанного формуляра специалист, принявший заявку, отдает Заявителю. Оригинал формуляра должен быть приложен к комплекту документов Заявителя. В случае выявления некомплектности специалист, принявший заявку, обязан проинформировать об этом Заявителя;

- регистрацию Заявки;
- выдачу Заявителю копии формуляра, заполненного и подписанного с обеих сторон, с указанием регистрационного номера и даты приема Заявки.

#### **Подача Заявок в электронном виде:**

3.1.7 подача заявок в электронном виде производится посредством Личного кабинета<sup>2</sup>.

3.1.8 Порядок подачи заявки в электронном виде описан в инструкции по подаче заявки на подключение или выдачу ТУ, которая размещена на официальном сайте ООО «ЦТП МОЭК» в разделе «Документы».

#### **Оформление и подписание Договора о подключении:**

3.1.9 ООО «ЦТП МОЭК» при наличии технической возможности подключения (которая определяется наличием резерва пропускной способности тепловых сетей и наличием резерва тепловой мощности источников тепловой энергии) в срок не более 20 рабочих дней производит рассмотрение Заявки и осуществляет подготовку проекта Договора о подключении. (Наличие резерва пропускной способности тепловых сетей и наличие резерва тепловой мощности источников тепловой энергии подтверждается Эксплуатационным филиалом).

3.1.10 При наличии замечаний к Заявке или пакету документов ООО «ЦТП МОЭК» в течение 3 рабочих дней со дня получения Заявки направляет официальное уведомление в адрес Заявителя.

3.1.11 Заявитель обязан представить недостающие документы и сведения в течение 20 рабочих дней с даты получения уведомления.

3.1.12 В случае непредставления Заявителем недостающих документов и сведений в течение указанного срока в п. 3.1.12, Исполнитель аннулирует Заявку и уведомляет об этом Заявителя в течение 3 рабочих дней со дня принятия решения об аннулировании Заявки.

3.1.13 При сложном характере подключения<sup>3</sup> или отсутствии технической возможности подключения срок выдачи проекта Договора о подключении может быть увеличен:

- на срок согласования внесения изменений в схему теплоснабжения регулирующего органа;
- на срок получения согласия на подключение объекта через тепловые сети или источники тепловой энергии от третьих лиц, владеющих на праве собственности или ином законном основании вышеуказанными объектами;
- на срок установления индивидуальной ставки платы в Органе регулирования.

3.1.14 ООО «ЦТП МОЭК» в обязательном порядке направляет в адрес Заявителя официальное уведомление о статусе рассмотрения заявки при увеличении срока рассмотрения Заявки.

3.1.15 ООО «ЦТП МОЭК» в течение 20 рабочих дней с даты получения Заявки и полного комплекта документов направляет Заявителю, подписанный проект Договора о подключении в 2 экземплярах в бумажном виде или в электронном, если Заявка подана в электронном виде с использованием электронно-цифровой подписи.

<sup>2</sup>Личный кабинет на сайте ООО «ЦТП МОЭК» (<https://ctp-moek.ru/auth/>).

<sup>3</sup>Получение согласования от владельцев смежных тепловых сетей / источников.



3.1.16 В случае необходимости установления платы за подключение в индивидуальном порядке подписанный проект Договора о подключении направляется Заявителю в 2 экземплярах или в электронном, если Заявка подана в электронном виде с использованием электронно-цифровой подписи в течение 20 рабочих дней со дня установления уполномоченным органом в области государственного регулирования цен (тарифов) в сфере теплоснабжения платы за подключение.

3.1.17 Заявитель в течение 10 рабочих дней с даты получения подписанных проектов Договора о подключении:

– производит изучение полученного проекта Договора о подключении и условия подключения, которые являются его неотъемлемой частью. При необходимости Заявитель имеет возможность обсудить возникшие вопросы, связавшись с персональным куратором ООО «ЦТП МОЭК» по Заявке. Контактные данные указаны в сопроводительном письме к проекту Договора о подключении;

– подписывает оба экземпляра проекта договора о подключении и направляет 1 экземпляр в адрес Исполнителя. В случае несогласия с проектом Договора о подключении Заявитель в течение 10 рабочих дней с даты получения проекта договора направляет в адрес ООО «ЦТП МОЭК» протокол разногласий.

3.1.18 При направлении Заявителем мотивированного отказа от подписания проекта Договора о подключении и протокола разногласий ООО «ЦТП МОЭК» в течение 10 рабочих дней со дня получения:

- рассматривает представленные документы Заявителем;
- направляет Заявителю для подписания новый проект Договора о подключении.

3.1.19 В случае неполучения исполнителем подписанного Заявителем проекта Договора о подключении либо мотивированного отказа от его подписания ООО «ЦТП МОЭК» производит аннулирование заявки не ранее чем через 30 рабочих дней со дня направления Заявителю подписанного Исполнителем проекта Договора о подключении.

3.1.20 Стоимость технологического присоединения устанавливается Органом регулирования в соответствии с пунктами 163, 164 Методических указаний по расчету регулируемых цен (тарифов) в сфере теплоснабжения №760-э:

– плата за подключение к системе теплоснабжения (далее - плата за подключение), равная 550 рублям (с НДС), в случае если подключаемая тепловая нагрузка объекта капитального строительства заявителя, в том числе застройщика (далее - объект заявителя), не превышает 0,1 Гкал/ч;

– на расчетный период регулирования плата за подключение в расчете на единицу мощности подключаемой тепловой нагрузки, в случае если подключаемая тепловая нагрузка объекта заявителя более 0,1 Гкал/ч и не превышает 1,5 Гкал/ч (в тыс. руб./Гкал/ч);

– на расчетный период регулирования плата за подключение в расчете на единицу мощности подключаемой тепловой нагрузки, в случае если подключаемая тепловая нагрузка объекта заявителя превышает 1,5 Гкал/ч при наличии технической возможности подключения (в тыс. руб./Гкал/ч);

– плата за подключение в индивидуальном порядке, в случае если подключаемая тепловая нагрузка объекта заявителя превышает 1,5 Гкал/ч при отсутствии технической возможности подключения (в тыс. руб.).

3.1.21 Плата за подключение дифференцируется:

– по диапазонам диаметров тепловых сетей: 50 - 250 мм, 251 - 400 мм, 401 - 550 мм, 551 - 700 мм, 701 мм и выше;

– по типу прокладки тепловых сетей: подземная (канальная и бесканальная) или надземная (наземная).

Актуальная информация по тарифным решениям размещена на официальном сайте ООО «ЦТП МОЭК» в разделе «Документы».

### **3.2 Этап: Исполнение обязательств по Договору о подключении**

3.2.1 Все работы по строительству и реконструкции тепловых сетей от источника тепловой энергии до точки подключения выполняет Исполнитель в соответствии с условиями Договора о подключении.

3.2.2 Нормативный срок подключения по Договору не может превышать 18 месяцев с даты заключения Договора о подключении, если более длительные сроки не указаны в инвестиционной программе Исполнителя, а также в инвестиционных программах организаций, владеющих на праве собственности или ином законном основании смежными тепловыми сетями и / или источниками тепловой энергии, с которыми заключены договоры о подключении с целью обеспечения технической возможности подключения, но при этом срок подключения не должен превышать 3 лет.

3.2.3 Исполнитель имеет право в одностороннем порядке изменить дату подключения Объекта на более позднюю в следующих случаях:

- при нарушении Заявителем сроков внесения платы за подключение согласно условиям заключенного Договора о подключении;
- если Заявитель не предоставил Исполнителю возможность своевременно осуществить проверку готовности внутриплощадочных и внутридомовых сетей и оборудования Объекта к подключению и подаче тепловой энергии;
- если Заявитель не предоставил Исполнителю возможность своевременно осуществить опломбирование установленных приборов (узлов) учета, кранов и задвижек на их обводах;
- в иных случаях, предусмотренных действующим законодательством РФ.

3.2.4 Заявитель обязан вносить плату за подключение в размере и сроки, которые установлены Договором о подключении. Заявителю необходимо произвести авансовый платеж по Договору о подключении в течение 15 дней с момента заключения договора о подключении и далее соблюдать график платежей по Договору о подключении.

3.2.5 В случае, если в процессе строительства (реконструкции) подключаемого объекта превышен срок действия условий подключения, указанный срок продлевается по согласованию с Исполнителем на основании письменного обращения Заявителя. Согласование отступления от условий подключения, а также продление срока действия условий подключения осуществляется ООО «ЦТП МОЭК» в течение 15 дней с даты получения обращения Заявителя путем внесения изменений в Договор о подключении.

ООО «ЦТП МОЭК» направляет в адрес Заявителя проект дополнительного соглашения к Договору о подключении. Заявитель обязан рассмотреть его и подписать / направить мотивированный отказ с протоколом разногласий для последующего урегулирования.

3.2.6 Заявитель обязан направить Исполнителю (в адрес ООО «ЦТП МОЭК») предложение о внесении изменений в Договор о подключении в случае внесения изменений в проектную документацию на строительство (реконструкцию, модернизацию) подключаемого объекта, влекущих изменение указанной в Договоре о подключении нагрузки.

3.2.7 Исполнитель обязан принять либо отказать в принятии предложения о внесении изменений в договор о подключении в течение 30 дней с даты получения предложения Заявителя при внесении изменений в проектную документацию.

ООО «ЦТП МОЭК» направляет в адрес Заявителя проект дополнительного соглашения к Договору о подключении. Заявитель обязан рассмотреть его и подписать / направить мотивированный отказ с протоколом разногласий для последующего урегулирования.

#### **Рассмотрение ПД, разработанной Заявителем согласно условиям Договора о подключении**

3.2.8 Заявитель в рамках исполнения Договора о подключении в случаях, предусмотренных законодательством РФ вправе направить в адрес Исполнителя разработанную ПД в 2-х экземплярах в бумажном виде и в 1 экземпляре в электронном виде вместе с комплектом документов. Служба технического надзора совместно с Эксплуатационным филиалом являются ответственными подразделениями со стороны Исполнителя по рассмотрению проектной документации.

При приеме ПД сотрудник службы технического надзора производит:

- проверку комплектности документов.

3.2.9 Служба технического надзора, в срок не более 20 рабочих дней, производит рассмотрение проектной документации со стороны Исполнителя комплексно, включая рассмотрение ПД со стороны Эксплуатационного филиала.

3.2.10 При наличии замечаний Служба технического надзора формирует техническое заключение с исчерпывающим перечнем замечаний и направляет официально Заявителю зарегистрированные документы в срок не более 20 рабочих дней.

3.2.11 Служба технического надзора обеспечивает синхронизацию работы подрядных организаций со стороны Заявителя и Общества при определении направления трассы тепловой сети при рассмотрении ПД.

3.2.12 Повторное рассмотрение ПД производится после устранения Заявителем замечаний<sup>4</sup>.

3.2.13 Служба технического надзора производит повторное рассмотрение ПД в срок не более 20 рабочих дней от даты регистрации поступления документов на рассмотрение. По результатам рассмотрения Служба технического надзора ставит на 3 экземплярах ПД штамп

ООО «ТСК Мосэнерго» и обеспечивает их подписание.

3.2.14 Служба технического надзора при отсутствии замечаний / несоответствий в срок не позднее 2 рабочих дней с момента рассмотрения ПД Заявителя направляет уведомление любым доступным способом, позволяющим подтвердить факт получения информации о необходимости получения бумажного экземпляра рассмотренной ПД в бумажном виде в адрес Заявителя.

3.2.15 Рассмотрение раздела ПД на узлы учета тепловой энергии и теплоносителя осуществляет Служба технического надзора совместно с Эксплуатационным филиалом.

3.2.16 В целях рассмотрения раздела ПД на узлы учета Заявитель направляет копии разработанного проекта на узел учета с визой руководителя в количестве 2 экземпляра в комплекте с выданными Техническими условиями на организацию учета тепловой энергии и УП в Эксплуатационный филиал. Срок рассмотрения проекта на узел учета составляет не более 15 рабочих дней.

---

<sup>4</sup> Рассмотрение ПД после устранения замечаний (постановка штампа) производится при предоставлении Заявителем 3-х экземпляров проектной документации (2 экземпляра остаётся в ООО «ТСК Мосэнерго» и 1 экземпляр возвращается заявителю) и 1-ого экземпляра проекта по каждому разделу в электронном виде в формате PDF.

3.2.17 При выявлении несоответствий выданным техническим условиям на организацию учета тепловой энергии<sup>5</sup> / Договору о подключении Эксплуатационный филиал направляет Заявителю перечень замечаний.

3.2.18 Заявитель, в свою очередь, вносит изменения в установленном порядке в ПД в части узла учета, исправляющие ранее выявленные несоответствия и повторно проходит процедуру рассмотрения. Результатом рассмотрения проектной документации будет являться заключение о соответствии проекта Условиям подключения (в том числе в части нагрузок по видам потребления с учётом первичного либо вторичного теплоносителя и точки подключения).

#### **Порядок осуществления контроля за соответствием выполняемых Заявителем технологических мероприятий в рамках Договора о подключении**

3.2.19 Заявитель в рамках исполнения условий Договора о подключении обеспечивает:

- доступ работникам Исполнителя в лице представителей СТН, Эксплуатационного филиала и Управления капитального строительства на объект подключения;

- Вызов представителя службы технического надзора для приемки этапов работ осуществляется по телефонограмме, полученной диспетчерской или секретариатом АУ ТСК от строительной организации до 16:00 час. В телефонограмме должен быть указан адрес объекта, номер заказа, вид работ, длину, диаметр, материал, номера пикетов, время и место встречи, ответственное лицо и контактный телефон.

- СТН по согласованной форме готовит сводную информацию о планируемых на следующий день выездах и в день выезда до 8:30 час. направляет информацию о планируемых выездах главному инженеру филиала, начальнику СТН. Инженер СТН созванивается с представителем строительной организации для уточнения времени и места встречи.

- оформление всей необходимой документации по результатам проведения работ самостоятельно согласно требованиям отраслевого законодательства, в том числе Правилам технической эксплуатации тепловых энергоустановок.

3.2.20 Уполномоченные представители Исполнителя согласно условиям Договора о подключении участвуют в следующих работах:

- промывка (продувка) тепловых сетей (тепловых пунктов);
- гидравлические испытания тепловых сетей (тепловых пунктов) для подачи тепловой энергии и теплоносителя;
- скрытые работы.

3.2.21 В рамках исполнения п. 37 Правил подключения и обязательств Договора о подключении, Заявитель направляет в адрес руководителя СТН официальное письмо с уведомлением о готовности внутриплощадочных и внутридомовых сетей и оборудования к подаче тепловой энергии с приложением следующих документов:

- утвержденную в установленном порядке ПД (1 экземпляр на бумажном носителе и 1 экземпляр в электронном виде в формате PDF) в части сведений об инженерном оборудовании и о сетях инженерно-технического обеспечения, а также перечень инженерно-технических мероприятий и содержание технологических решений;

- комплект ИД в 1 экземпляре на бумажном носителе и в 1 экземпляре в электронном виде (в формате PDF) в объеме достаточном для принятия решения о

---

<sup>5</sup> До вступления в силу Правил подключения к системам теплоснабжения, утвержденными постановлением Правительства Российской Федерации от 16.04.2012 № 307 в редакции постановления Правительства РФ от 09.09.2017 № 1089 «О внесении изменений в некоторые акты Правительства Российской Федерации в части оптимизации порядка подключения к системам теплоснабжения».

готовности объекта к подаче теплоносителя на подключаемый объект капитального строительства в соответствии с тепловой нагрузкой в УП.

- СТН в срок не более 7 рабочих дней после поступления обращения производит проверку соответствие ИД УП и утвержденной ПД. При наличии замечаний, СТН в предусмотренный срок, формирует перечень замечаний и направляет его в адрес Заявителя официальным письмом.

3.2.22 После устранения замечаний Заявитель направляет 1 экземпляр ИД на бумажном носителе и 1 экземпляр в электронном виде (в формате PDF) в адрес СТН для повторного рассмотрения в случае внесения изменений в указанные документы согласно представленным замечаниям. Срок повторного рассмотрения со стороны СТН должен составлять не более 3 рабочих дней с момента поступления обращения от Заявителя.

3.2.23 СТН, при отсутствии замечаний, в предусмотренный срок (п. 3.2.22), направляет официальное уведомление Заявителю способом, подтверждающим его получение, о времени и дате проведения проверки выполнения УП. Служба сбыта устанавливает пломбы на приборах учета. При необходимости, СТН уточняет с Заявителем дату и время выполнения проверки с уведомлением всех заинтересованных сторон.

3.2.24 При проведении проверки Объекта сотрудник СТН:

- определяет готовность внутриплощадочных и внутридомовых сетей и оборудования к подаче тепловой энергии согласно УП, ПД и ИД;
- проверяет монтаж узлов учета, их соответствие требованиям УП, ПД.
- При отрицательном заключении, в случае наличия замечаний / несоответствий, выявленных в ходе проверки выполнения УП, сотрудник СТН на месте и в день проведения проверки:

- оформляет акт осмотра (обследования) тепловой энергоустановки<sup>6</sup>, в который заносятся все выявленные замечания / несоответствия с указанием срока устранения замечаний;

- уполномоченный сотрудник СТН и представитель Заявителя подписывают данный акт на месте проведения осмотра.

При наличии замечаний, Акт о готовности не подписывается и не выдается.

3.2.25 При положительном заключении проверки выполнения УП, сотрудник службы сбыта совместно с Эксплуатационным филиалом, в день проведения проверки, производит опломбирование узлов учета.

3.2.26 УКС, в срок не более 2 рабочих дней с момента проведения проверки СТН выполнения УП, оформляет, подписывает и направляет в адрес Заявителя Акт о готовности. Документ оформляется в 2 экземплярах, по одному для каждой из сторон (Исполнителя и Заявителя), имеющих равную юридическую силу, и подписывается Исполнителем и Заявителем по результатам проверки Исполнителем выполнения Заявителем УП и установки Исполнителем пломбы на приборах (узлах) учета тепловой энергии и теплоносителя, кранах и задвижках на их обводах.

3.2.27 Заявитель, после устранения замечаний (в случае их наличия) / приведения в соответствие документации, повторно обращается в адрес СТН для проверки готовности внутриплощадочных и внутридомовых сетей и оборудования к подаче тепловой энергии.

3.2.28 Заявитель, в рамках исполнения условий Договора о подключении, обеспечивает подписание Акта о готовности в 2 экземплярах, в срок, установленный условиями Договора о подключении.

---

<sup>6</sup> Акт осмотра (обследования) тепловой энергоустановки является внутренним документом, оформляется для целей фиксации выявленных несоответствий и контроля их устранения в случае отсутствия готовности Объекта к пуску тепла (теплоносителя).

3.2.29 Заявитель направляет, способом, подтверждающим получение, 1 подписанный экземпляр Акта о готовности в адрес руководителя СТН.

3.2.30 Общий срок оформления и подписания со стороны Исполнителя Акта о готовности при отсутствии замечаний и наличии готовности к подаче теплоносителя на подключаемый объект капитального строительства не должен составлять более 30 дней с момента поступления официального обращения со стороны Заявителя или иного срока, установленного условиями Договора о подключении.

### **Проведение испытаний и ПНР. Комплексное опробование тепловой энергоустановки, тепловых сетей**

3.2.31 На основании подписанного между сторонами Акта о готовности, АРБП и ЭО, Заявитель осуществляет получение в МТУ Ростехнадзора Акта осмотра тепловых энергоустановок и тепловых сетей для проведения испытаний и ПНР и Разрешения на допуск в эксплуатацию энергоустановки для проведения испытаний и ПНР в соответствии с требованиями Правил технической эксплуатации тепловых энергоустановок.

3.2.32 С целью заключения Договора компенсации стоимости тепловой энергии и теплоносителя, поставленных на период ПНР Заявитель направляет в адрес Отделения сбыта по территориальной принадлежности объекта подключения заявку о заключении Договора компенсации стоимости тепловой энергии и теплоносителя, поставленных на период ПНР, в комплект документов, подаваемых вместе с заявкой в обязательном порядке, входят Акт осмотра тепловых энергоустановок и тепловых сетей для проведения испытаний и ПНР и Разрешение на допуск в эксплуатацию энергоустановки для проведения испытаний и ПНР.

3.2.33 В случае выявления несоответствия документов Заявителя установленному перечню, договорный отдел отделения сбыта по территориальной принадлежности объекта подключения, в течение 3 рабочих дней со дня поступления заявки, направляет Заявителю уведомление способом, подтверждающим его получение, о необходимости предоставления недостающих документов.

3.2.34 Договор компенсации стоимости тепловой энергии и теплоносителя, поставленных на период ПНР подписывает руководитель Отделения сбыта по территориальной принадлежности объекта подключения. В тот же день договор и 100% авансовый счет на оплату направляются Заявителю по почте заказным письмом с уведомлением о вручении либо нарочно с сопроводительным письмом, на копии письма ставится отметка о вручении (штамп организации о принятом входящем документе) с указанием даты и номера входящего документа, подписи, фамилии, имени, отчества и должности лица, принявшего оферту Договора компенсации стоимости тепловой энергии и теплоносителя, поставленных на период ПНР.

3.2.35 Срок действия Договора компенсации стоимости тепловой энергии и теплоносителя, поставленных на период ПНР, не может превышать срок, на который МТУ Ростехнадзора выдало Разрешение на допуск в эксплуатацию энергоустановки для проведения испытаний и ПНР, либо срок может быть равным сроку, указанному в обращении Заявителя, но не более срока действия Разрешения на допуск в эксплуатацию энергоустановки для проведения испытаний и ПНР.

3.2.36 В случае невозврата Заявителем оформленного Договора компенсации стоимости тепловой энергии и теплоносителя, поставленных на период ПНР по истечении 30 (тридцати) календарных дней со дня получения Заявителем оферты Договора компенсации стоимости тепловой энергии и теплоносителя, поставленных на период ПНР, осуществляются следующие действия:

– договорный отдел отделения сбыта по территориальной принадлежности объекта подключения уведомляет Заявителя любым способом, позволяющим подтвердить факт получения уведомления, в котором просит считать по отозванной ранее сделанную оферту и как следствие - прекращение рассмотрения заявки;

– Эксплуатационный филиал осуществляет обследование Объекта на предмет нарушения установленного Заявителем порядка подключения к системе теплоснабжения с оформлением Акта бездоговорного потребления.

3.2.37 В день возврата Заявителем подписанного Договора компенсации стоимости тепловой энергии и теплоносителя, поставленных на период ПНР и поступления денежных средств на расчетный счет ООО «ТСК Мосэнерго», указанный в договоре, в размере 100% отпуска тепловой энергии по договору, Отделение сбыта направляет в Эксплуатационный филиал (согласно эксплуатационной принадлежности) сообщение о согласовании подачи ресурсов.

3.2.38 Комплексное опробование проводится Заявителем в период срока действия Разрешения на допуск в эксплуатацию энергоустановки (временно для проведения пусконаладочных работ), выданном МТУ Ростехнадзора, согласно Правилам технической эксплуатации тепловых энергоустановок.

3.2.39 При комплексном опробовании проверяется совместная работа основных агрегатов и всего вспомогательного оборудования под нагрузкой. Для соблюдения требования п. 2.4.9 Правил технической эксплуатации тепловых энергоустановок комплексное опробование проводится Заявителем в присутствии работников СТН и Эксплуатационного филиала.

3.2.40 Началом комплексного опробования тепловых энергоустановок (тепловых пунктов) считается момент их включения. Комплексное опробование оборудования производится только по схемам, предусмотренным проектной документацией. Комплексное опробование оборудования тепловых энергоустановок считается проведенным при условии нормальной и непрерывной работы основного оборудования в течение 72 ч. на основном топливе с номинальной нагрузкой и проектными параметрами теплоносителя. Комплексное опробование тепловых сетей - 24 ч. При комплексном опробовании включаются предусмотренные проектом контрольно-измерительные приборы, блокировки, устройства сигнализации и дистанционного управления, защиты и автоматического регулирования.

3.2.41 Если в ходе проверки подтверждается соответствие тепловых сетей, оборудования ПД, строительным нормам и правилам, а также проведение пусконаладочных работ признается успешным, то оборудование признается готовым к эксплуатации.

**Завершение технологического присоединения (подключения). Оформление Акта о подключении**

3.2.42 Осуществление подключения завершается составлением и подписанием обеими сторонами Акта о подключении согласно п. 43 Правил подключения.

3.2.43 ООО «ЦТП МОЭК», после исполнения Договора о подключении, включая Условия подключения, со стороны Заявителя и Исполнителя, производит оформление Акта о подключении согласно форме по Договору о подключении по заявке от Заявителя или в инициативном порядке.

3.2.44 ООО «ЦТП МОЭК»:

– направляет Заявителю Акт о подключении на подписание способом, позволяющим подтвердить факт его получения;

– производит контроль подписания и получения одного экземпляра Акта о подключении со стороны Заявителя.

3.2.45 Заявитель производит подписание Акта о подключении Объекта к системе теплоснабжения в течение 5 рабочих дней с даты его получения или направляет Исполнителю мотивированный отказ от подписания акта в письменной форме в указанный в настоящем пункте срок. В случае, если в указанный срок Заявителем не будет направлен мотивированный отказ, акт считается подписанным со стороны Заявителя без замечаний.

3.2.46 В течение 15 дней с даты подписания сторонами Акта о подключении Объекта к системе теплоснабжения, Заявитель производит оплату оставшейся доли платы за подключение по Договору о подключении.

3.2.47 После внесения окончательной части платы за подключение ООО «ЦТП МОЭК» направляет Акт сверки Заявителю любым способом, позволяющим подтвердить факт получения документов.

3.2.48 Заявитель производит подписание Акта сверки, подписанный акт направляет в адрес ООО «ЦТП МОЭК».

#### **Заключительный этап: заключение договора теплоснабжения**

3.2.49 После подключения объекта капитального строительства к системе теплоснабжения в установленном законодательством РФ порядке потребитель тепловой энергии обращается в Отделение сбыта по территориальной принадлежности объекта подключения с целью заключения договора теплоснабжения.

3.2.50 ООО «ТСК Мосэнерго» производит заключение договора теплоснабжения с потребителем тепловой энергии в установленном законодательством РФ порядке.

#### **4 Информация о месте нахождения и графике работы, справочных телефонах, адресе официального сайта регулируемой организации в сети "Интернет"**

Информация об официальном сайте в сети «Интернет»:

- ООО «ТСК Мосэнерго» - <http://www.tsk-mosenergo.ru/>
- ООО «ЦТП МОЭК» - <https://ctp-moek.ru/>.

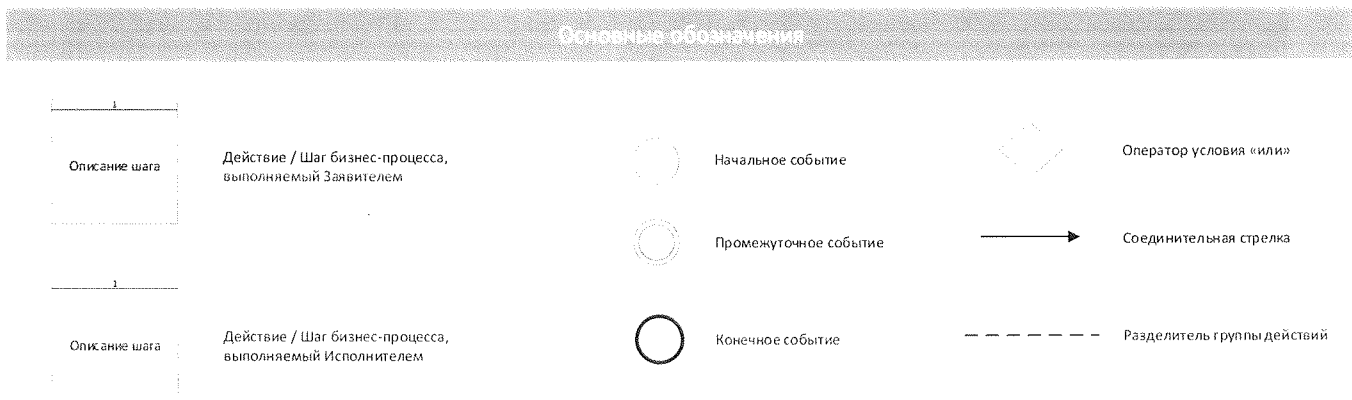
Информация о месте нахождения и графике работы, справочных телефонах профильных подразделений:

<b>Направление</b>	<b>Ответственное подразделение</b>	<b>Адресные данные</b>	<b>График работы</b>	<b>Справочные телефоны</b>
Прием заявок на: – подключение; – заключение договора компенсации стоимости тепловой энергии и теплоносителя, поставленных на период пусконаладочных работ (ПНР); – заключение договора теплоснабжения	ООО «ТСК Мосэнерго»	г. Москва, ул. Терешково, д. 3	ПН - ЧТ 09:00 - 18:00 ПТ 09:00 - 17:00 СБ, ВС Выходные дни	<u>(495) 225-14-77</u>
	Отделение сбыта Зеленоградский филиал	г. Зеленоград, 11-й микрорайон, корпус 1111А	ПН – ЧТ 08:00 - 17:00 ПТ 08:00 - 16:00 СБ, ВС Выходные дни	<u>(495) 657-94-74</u>

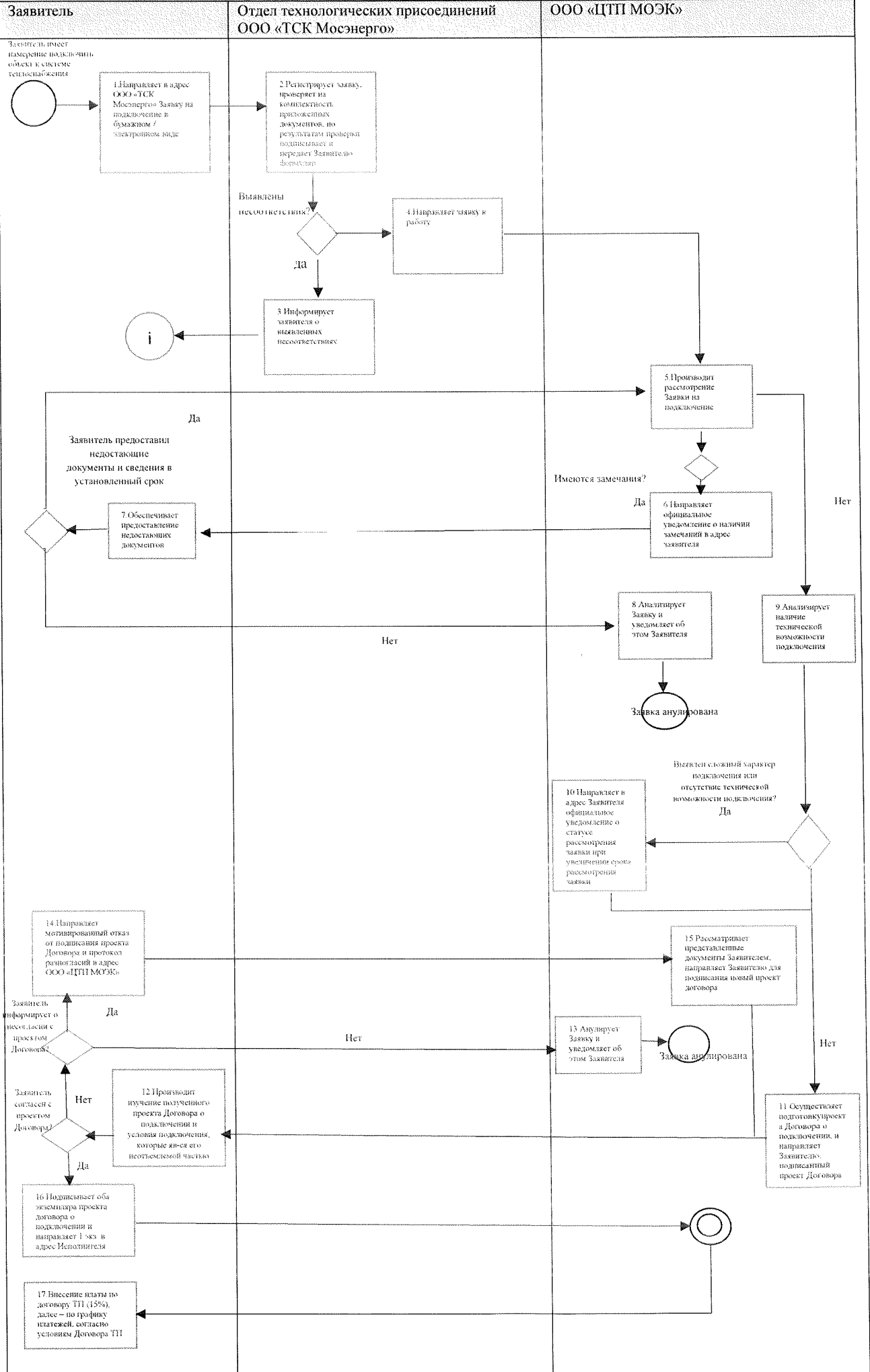


	Отделение сбыта Химкинский филиал	Московская область, г. Химки, Нагорное шоссе, д. 6	ПН – ЧТ 08:00 - 17:00 ПТ 08:00 - 16:00 СБ, ВС Выходные дни	<u>(495) 225-14- 77</u>
	Отделение сбыта Электрогорский филиал	Московская обл., г. Электрогорск, ул. Ленина, д. 1	ПН – ЧТ 08:00 - 17:00 ПТ 08:00 - 16:00 Обед 12:00 - 12:45 СБ, ВС Выходные дни	<u>(496) 433-34- 81</u>
	Отделение сбыта ООО «ТСК Новая Москва»	пос. Внуково, ул. Советская, д.17, стр.1	ПН – ЧТ 08:00 - 17:00 ПТ 08:00 - 16:45 СБ, ВС Выходные дни	<u>(495) 276-17- 92</u>
Заключение и сопровождение Договора о подключении, включая заключение дополнительных соглашений и оформление Акта о подключении	ООО «ЦТП МОЭК»	г. Москва, Вознесенский переулок, д. 11, стр. 1	ПН – ЧТ 08:00 - 17:00 ПТ 08:00 - 16:10 СБ, ВС Выходные дни	<u>(495) 276-13- 07</u>
Технический надзор. Оформление Акта о готовности	Служба технического надзора	г. Москва, ул. Терешково, д. 3	ПН – ЧТ 09:00 - 17:00 ПТ 09:00 - 16:00 СБ, ВС Выходные дни	<u>(495) 225-14- 77</u>

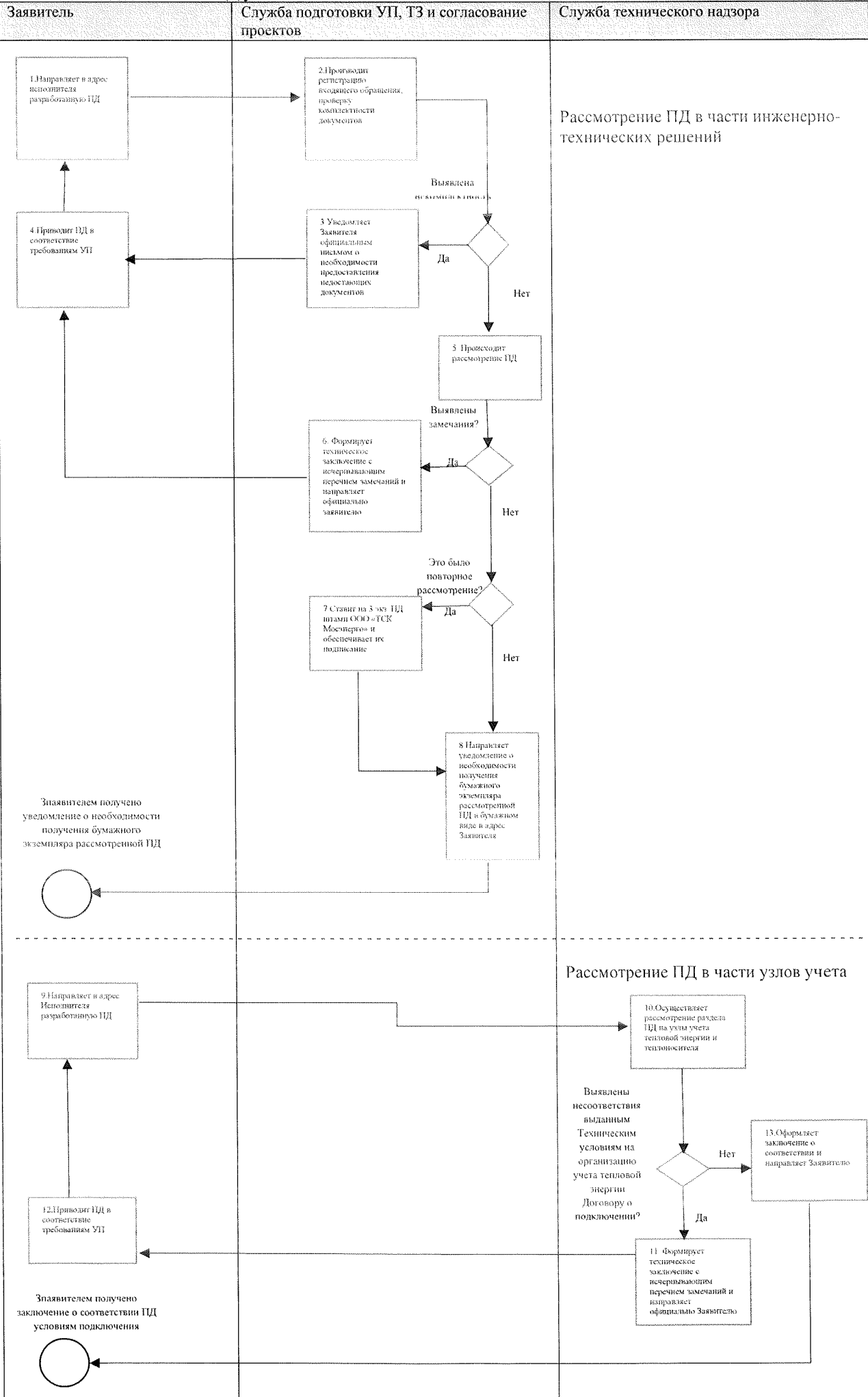
## 5 Блок-схемы, отображающие графическое изображение последовательности действий, осуществляемых при подключении (технологическом присоединении) к системе теплоснабжения



# 1. Последовательность действий, осуществляемых при заключении Договора о подключении



2. Последовательность действий, осуществляемых при оформлении заключения о соответствии ПД условиям подключения



3. Последовательность действий, осуществляемых при контроле выполнения УП, оформлении Акта о готовности, Акта о подключении

